

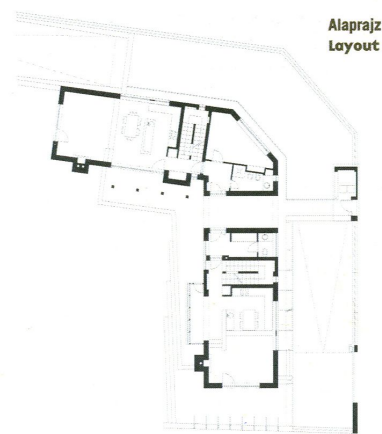


Vertikális ritmusok a kert felőli, belső homlokzaton / Vertical rhythms on the interior facade from the garden

Végig a „harmadik úton”

Ikerház a Kelenvölgyben

Építész: SCHÜLLER FERENC ■ Szöveg: MARTINKÓ JÓZSEF ■ Fotó: GULYÁS ATTILA



AMIKOR AZ ESEDÉKES SZERKESZTŐSÉGI LAPINDÍTÓ ÉRTEKEZLETEN AZ ÚJ SZÁM TEMATIKÁJÁNAK ÖSSZEÁLLÍTÁSÁN DOLGOZTUNK, A KORTÁRS LAKÓHÁZ-ÉPÍTÉSZETI IRÁNYZATOKKAL KAPCSOLATBAN FELMERÜLT BENNÜNK EGY ÚGYNEVEZETT „HARMADIK UTAS” STILÁRIS MODELL LÉTEZÉSÉNEK LEHETŐSÉGE IS. EZ A „HARMADIK ÚT” – ELTÉRŐEN AZ ÁL-BAUHAUS „POP-MODERNTŐL”, ILLETVE A PIROS TETŐS, TORNYS, DÁRIDÓ UDVARHÁZAS „SIÓFOK-ROMANTIKÁTÓL” – A NEMZETKÖZI CSALÁDIHÁZ-ÉPÍTÉSZET REGIONÁLIS IRÁNYZATAIRA REFLEKTÁL.

Érdekes homlokzatszervező motívummá lép elő a kandalló szerkezete
The structure of the fireplace acts as an interesting facade organiser motif





A szépen szervezett, horizontális hangsúlyokat mutató Bedő utcai homlokzat. A kerítésen túl az a bizonyos közös kapualj
The beautifully arranged facade from Bedő street shows horizontal emphases. The certain gateway over the fence.



A pincegarázs feljárója felől / From the ramp of the garage

Ha az előző kijelentés megértéséhez amolyan élő illusztrációt keresünk, elég ha a régi 7-es úton elindulunk Érd irányába. Elhagyva az Osztapenko-szobor egykori helyét jelző benzinkutak, gyorséttermek és autószalónok vonalát, a nyári bob-pályán is túl, egy újabb sárgás-pirosas töltőállomáshoz érve forduljunk le balra. Néhány buckán, kátyún átvergődve, dombvonulatok közé ékelődött enyhén lejtős sík területre érünk. Itt, a XI. kerület Kelenvölgynek is nevezett részén található az az inkriminált ingatlanfejlesztési „célterület”, ami egyrészt a Vadász Építésziroda kétfajta „modernista” háztípussal teleszórta lakóparkjából, másrészt egy felparcellázott, építési telekként egyenként értékesített területből áll.

Már e leírásból is sejthető, hogy a bevezető sorokban felemlített két népszerű építészeti modorból melyik terület-rezre melyik stílusirányzat jellemző. Szinte pontosan e kétfajta beépítési karakterű terület határán, szinte mértani közepén, egy saroktelken áll Schüller Ferenc építész ikerháza. Schüller – aki az

elmúlt évben a Market építő Bogdánfy úti irodaházával (OCTOGON 2001/3) bizonyította, hogy finom distanciával és csendes magabiztossággal tervező épületeit – itt sem téved.

Ő az aprólékosan kidolgozott, egy-egybe szervezett részletek mestere. Sehol semmi harsány, hatásvadász megoldás. Főlöszleg, kiszámíthatatlan kockázatvállalás. Se több, se kevesebb. Kelenvölgyi épülete az angolszász, sőt megkockázatom az amerikai progresszív villaépítészettel rokon. A ház főtömegei, illetve az égetett, vörös színű téglahatású falburkoló felületei egyrészt a hagyományos vöröstéglás angol városi sorházakkal, másrészt valamiféle pontosan nehezen megfogható Frank Lloyd Wright-os „zammattal” kerülnek stiláris viszonyba. Bár a kelenvölgyi ház téptéke, a telek terepadottságai nem teszik lehetővé, hogy mindez látványosan nyilvánuljon meg, bizonyos megoldások mégis a mestert idézik. Pontosabban Wright korai prériháza-itól (pl. Robie-ház, 1908) a klasszikus modernizmus egyik végpontját jelentő,

organikus modernnek is nevezett Vizesesházig (1935-39) tartó korszakát. Hogy túljó ez a párhuzam? Nem. Vállalom.

A ház alaprajza a saroktelek adottságait egy beforgatott L alakú elrendezésben használja ki. Így a nem túlságosan nagy kert egy belső, intimebbre hangolt helyzetbe kerül, míg a lakószárnyak az utcafronton zárt térfalet alkotnak. A kapcsolatok a földszintre „angolosan” pozícionáltak, nagy alapterületű nyitott nappalok teremtik meg. E kapcsolatépítő szerkesztésmód látványos megnyilvánulása a földszinti és emeleti részt összekötő átrium formai megoldása a Bedő utca felé eső lakásnál. Visszafogott, az öncélú harsányságot kerülő, de az építész egyéni invenciózusságát mutató megoldás ez.

Az L csúcsa mintegy „le lett vágva”, aminek következtében a sarokra egy trapéz alaprajzú, nagy ablakos emeleti szoba kerülhetett. Itt kell megjegyezni, hogy bár ikerhárról beszélünk, az L tulajdonképpeni szarait alkotó két szeparált lakrészt az alapparamétereiktől (belmagasság stb.) eltekintve eltérő elrendezésűek. Más sorrendben követik egymást a közlekedőkre felfűzött emeleti lakrészek. Másféle osztatok, másféle kunsztok teszik egyénivé a két teljes értékű lakást.

Fontos kiemelni a ház bejárati részét. A nagy odafigyeléssel, tiszta síkokból szerkesztett, esőbeálló kertkapu-kukatóró zóna után, egy finom arányú kapualjféleségbe jutunk. Innen két oldalra nyílnak a lakásajtók, míg a kapualj egyenes folytatása a kertbe vezet. E kiemelt pozícióba kerülő térrész az elindulás, megérkezés, vendégvárás, szomszédolás, találkozás teljes értékű, intim helyszíne tud lenni úgy, hogy építészeti megformáltsága a túlzott szándékoltságnak még a látszatát is elkerüli.

Végezetül jó látni azt, hogy ebben az egyre hangosabban dübörgő lakóház-építészeti konjunktúrában nem csak a két szélesnek vélt piaci trend tud érvényre kerülni, hanem kellő akarral egy ezektől eltérő irányzat is. És mondjuk ki azt is végre, hogy az előzőekben az építésze-

Konyha, étkező, nappali egyetlen térben, de különböző fényviszonyok között
Kitchen, diner, and living room in one space but under different illumination



All Along the "Third Path"

Semi-detached house in Kelenvölgy

Architect: FERENC SCHÜLLER ■ Text: JÓZSEF MARTINKÓ ■ Photo: ATTILA GULYÁS

WHEN WE WERE BRAINSTORMING THE THEMATIC STRUCTURE OF THE PRESENT ISSUE, WE CONSIDERED THE POSSIBLE EXISTENCE OF A "THIRD PATH" IN CONTEMPORARY RESIDENTIAL ARCHITECTURE. THIS DISTINCTION SEPARATES AND DEFINES A TREND REFLECTING A REGIONAL VARIATION ON INTERNATIONAL RESIDENTIAL ARCHITECTURE THAT IS COMPLETELY DIFFERENT FROM FAKE BAUHAUS "POP-MODERN" AND RED-ROOFED AND TOWERED "SIÓFOK ROMANTICISM".

Examples to illustrate our statement are easy to find on old Road no. 7. After leaving behind the gas stations, the fast food restaurants, and the car showrooms that have replaced the statue of Osztapenko, go past the summer bob-sled run and turn left at the reddish-yellow gas station. The bumpy road leads to a gently sloping valley between the hills – an area known as District Nine's Kelenvölgy – where you can find a property development "target area" that is divided into two parts: Vadász Studio's residential park full of modernist buildings, and a stretch of undeveloped building sites that are being sold individually.

It should be obvious which developments will be characterised by which of the two popular and established trends mentioned earlier. Ferenc Schüller's duplex was built right on the border between these two (stylistic and physical) subdivisions, on a corner lot. With last year's Market Construction Corp. office block in Bogdánfi út under his belt (OCTOGON / / 2001), Schüller has proven that he is a confident creator of sophisticated buildings. And here he has done it again.

He is a master of fine details subtly moulded into a whole. He always avoids loud sensationalism, meaningless and incalculable risks. He does just what is needed. His villa in Kelenvölgy recalls Anglo Saxon and American progressive villas. The main structure of the house and the wall coated with a red-brick effect manage to mix the look of a row of city houses in England with some of the flavours of Frank

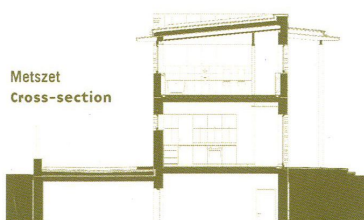
this building and the site constraints make it impossible to create a spectacularly "Wrightean" house, certain solutions do evoke the great master, particularly the period between his early prairie houses (for instance the Robie house of 1908) and his Waterfall house (1935–39) which was one of the final points of classical modernism (also described as "organic modern"). Am I exaggerating? I do not think so.

The ground plan of Schüller's house utilises the corner site with an L-shaped arrangement turned inwards. In this way, the tiny garden is in a more intimate position, and the two wings housing the living quarters make up a closed wall on the street front. Connections to the garden are provided through the large open "English" living rooms downstairs. Another spectacular solution is the atrium that connects the downstairs and upstairs in the apartment on the Bedő-utca side; it is muted and creative.

The tip of the "L" was cut off, and so a trapezoid room with large windows was placed at the corner upstairs. It should be noted that although we called it a duplex, the two apartments are different. The arrangement of the rooms upstairs is different, for instance, and numerous other tricks are used to differentiate the two apartments that are of the same size and value.

It is important to point out the excellence of the entrance area. Through the rain-shielded garbage can storage area and garden gate, we enter a sophisticated doorway, the two sides of which open to the apartments. The garden can also be accessed through here. This doorway can be a valuable spot where the inhabitants of the house come and go, talk to the neighbours, and wait for their guests – luckily, the architect managed to avoid giving it an over-determined appearance.

And finally, it is good to see that a third trend can also surface in the middle of the building boom in residential architecture, shining bright in front of the background of the two major trends. And let's admit the truth, it all depends on the architect.



Az emeleti közlekedő is természetes benapozást kap
The upstairs corridor enjoys natural sunlight

